



Pierre LHERBON
pierre.lherbon@wanadoo.fr



Lars NAUMANN
Lars.Naumann@deutschebahn.com
Mirko CASPAR
mccaspar@gmx.de



Roman STERBA
sterbar@gr.cd.cz



József KRAJCSIR
krajcsirj@hexvave.hu



Matej BENČIK
matej.mb100.bencik@gmail.com



Toms ALTBERGS
toms.altbergs@ldz.lv

Modeldzelzceļu izstāde Rīgā un tās aizkulises

Oktobra pēdējā nedēļā Latvijas dzelzceļa vēstures muzejā norisinājās tradicionālā modeldzelzceļu izstāde "Liliputija". Šogad tā bija īpaša, jo bez pašmāju modelistiem, izstādē piedalījās viesi no Francijas, Vācijas un Čehijas. Visi kopā viņi pārstāvēja Starptautisko dzelzceļnieku kultūras un izklaides asociāciju FISAIC.

Papildus saviem tiešajiem pienākumiem izstādē, kas aptver dzelzceļa maketa demonstrēšanu un tā tehnisko aprūpi, mūsu viesi izbaudīja Rīgas vecpilsētu, kā arī devās pastaigā pa Jūrmalu.

Tomēr aizraujošākās bija tematiskās ekskursijas uz Gulbenes-Alūksnes šaursliežu dzelzceļu un SIA "LDZ Ritošā sastāva serviss" Lokomotīvu remonta centra Rīgas iecirkni jeb kādreizējo Rīgas lokomotīvu depo.

Depo apmeklējums bija iekļauts arī Gulbenes vizītes programmā. Taču šī pasākuma galvenais notikums, protams, bija izbrauciens ar tvaika vilces vilcienu maršrutā Gulbene-Kalniņa-Gulbene. Likās, ka negaidīti uzkritušais sniegs bija pārsteidzis tālos viesus nedaudz nesagatavotus pareiza apģērba izvēlē... Tomēr to visu viennozīmīgi kompensēja krāšņie dabas skati un tvaika lokomotīves radītie dūmu un tvaika mutuļi.

Tikpat lielā sajūsmā ārvalstu viesi bija arī par renovējamo 2M62UM sērijas dīzeļlokomotīvi, kuras gatavo sekciju viesi ieraudzīja apmeklējot SIA "LDZ Ritošā sastāva serviss" uzņēmumu. Papildus tam depo apmeklētāji iepazinās ar ekspluatācijā esošu dīzeļlokomotīvu apkopes un remonta organizāciju.

Toms Altbergs





2016 októberében rendezték meg a soron következő FISAIC találkozót, a Lett államvasutak (LDZ) vasúti múzeumában. Ez egy új jövevény a FISAIC vendéglátóknak!

Lettországban széles nyomtáv van 1520 mm. Mivel az eddig megszokott helyszínektől elég távol esik, ezért a meghívottak (30 fő, ebből 8-an a BSW- től) vonattal, autóval, és repülővel érkeztek a helyszínre. A modulokat utánfutóval, és lakóautóval szállították.

Lettországban még nincs „Module Junior” szabvány, ezért volt szükség sok kiegészítő darabra. A kiállításon több mint 50 modul, közel 40 méteren volt összeállítva! Így a FISAIC kiállítások történetének eddigi leghosszabb modulrendszerét sikerült összeállítani! A vasút üzem megszervezése igen nagy feladatot rótt a szervezőkre! A kiállítás mellett a TC (Technikai Bizottság) is ülésezett. Megállapították, hogy a lehetőségek gazdag kínálata van, mind az országok, és az ő vasútjuk, mind a „Vasúti Hagyományápolás”, mind a vasútmodellezés területén. A résztvevők kirándulást tettek a Keleti Tengerhez, ahol meglátogattak egy 750 mm nyomközű kisvasutat, és egy javító műhelyt. Felfedezték Riga gyönyörű óvárosát is. Örömteli, hogy a lett modellvasutasok nagy számban érdeklődnek a vasútmodellezés, és a tervezés iránt. Külön köszönet Toms Altbergs-nek a szervezésben nyújtott segítségével!

A következő TC ülés tervezett helyszíne, Magyarország, Debrecen, 2017. májusában.





Gigantische FISAIC-Anlage in Riga

Die FISAIC-Modellbahnausstellung vom 24. – 31.10.2016 war ein logistischer Kraftakt. Denn mit dem Eisenbahnmuseum der lettischen Staatsbahn LDZ - gelegen unweit des Zentrums der Hauptstadt Riga - war ein Neuling in der FISAIC-Gastgeber, der geographisch auch noch recht weit weg von den üblichen Teilnehmern aus Frankreich, Tschechien, der Slowakei, Ungarn und Deutschland lag. Wegen der lettischen Breitspur ist das Land (in den Grenzen der EU) nicht per Zug zu erreichen. Deshalb mussten die rund 30 Delegierten, darunter 8 vom BSW, mit Autos oder dem Flugzeug anreisen. Die Module wurden in Autoanhänger und Wohnmobile verladen. Und da in Lettland noch keine Module der Norm „Module Junior“ existierten, mussten möglichst viele Streckenstücke dorthin transportiert werden.

Die Ausstellung mit den mehr als 50 Modulen und einer Länge von über 40m war die längste, die je auf einer FISAIC-Ausstellung zu sehen war und stellte nicht nur für die begeisterten Besucher ein Highlight dar. Auch der Bahnbetrieb war diesmal besonders spannend, da durchgängig - also auch während der Exkursionen - der Betrieb der Anlage sichergestellt werden musste. So wechselte die Belegschaft ständig und es wurde beispielsweise ein Tschechischer Bahnhof von Deutschen Fahrdienstleitern bedient. Im Laufe der Woche gewann man sogar einen begeisterten lettischen „Jungstellwerker“ aus den Reihen der Besucher, um an den verschiedenen Betriebsstellen das Kommando zu übernehmen (und nur widerwillig abzugeben).

Neben der Ausstellung fand auch die jährliche Sitzung der TK Eisenbahnerbe / Modelleisenbahn statt. Es boten sich auch reichhaltige Möglichkeiten, das Land und seine Eisenbahnen näher kennenzulernen. So standen ein Ausflug mit dem Zug zur Ostsee, der Besuch einer 750mm-Schmalspurbahn im Nordosten des Landes sowie der Besuch einer Eisenbahnwerkstatt auf dem Programm. Auch die schönen Altstadtgassen der lettischen Hauptstadt wurden von den FISAIC-Delegierten erkundet.

Besonderer Dank gilt Toms Altbergs, der die Veranstaltung in Lettland organisiert hat. Erfreulich ist auch, dass lettische Modellbahner großes Interesse an den Modulen zeigten und den Bau eigener planen. Damit hat sich die lange und aufwändige Reise in jedem Fall gelohnt.

Das nächste Treffen steht im Mai 2017 im ungarischen Debrecen an.





Modeláři FISAIC vystavovali v muzeu Lotyšských drah LDZ v Rize

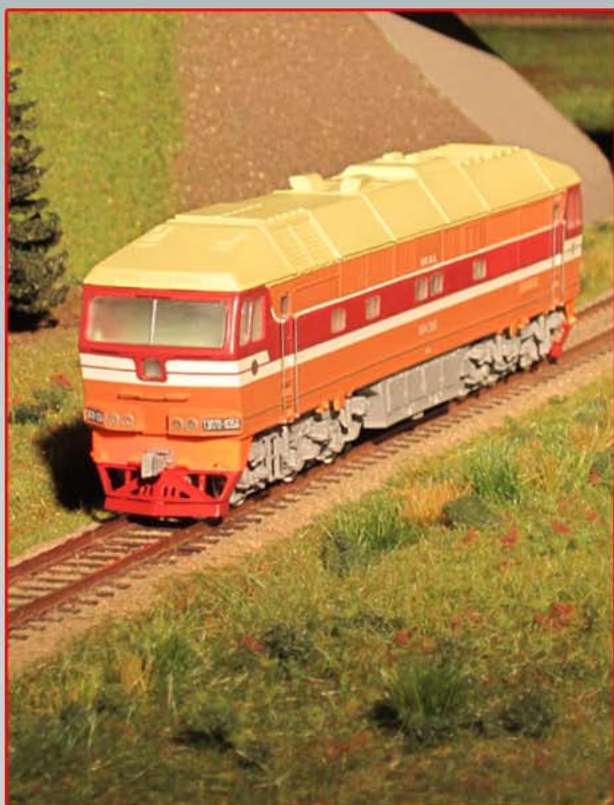
V letošním roce vstoupilo Lotyšsko do Federace železničářů pro kulturu a volný čas (FISAIC) a hned si troufalo na pořádání mezinárodní výstavy modelové železnice v reprezentativních prostorech muzea národního železničního podniku v Rize (www.railwaymuseum.lv). Výstava se konala u příležitosti výročí 155 let železnice v Lotyšsku.

Železničáři z ČR, Francie a Německa dovezli rekordních 47 modulů junior a vytvořili dosud největší modelové kolejiště s 3 nádražími a 2 smyčkami. Na kolejích se proháněli nejen francouzské, německé a španělské vlaky, ale i vozidla v barvách národního dopravce ČD – Stadler a Railjet.

Pořadatelé z LDZ připravili pro vystavovatele zajímavý program. Návštěva poslední pobaltské úzkorozchodné dráhy s parostrojním provozem a jízda parním vlakem z Gulbene zanechalo u železničářů hluboký dojem a zážitky. Podobně jako exkurze do tamního depa (www.banitis.lv).

Další exkurze směřovala do dílen v Rize, kde s pomocí CZ LOKO probíhá zásadní modernizace lokomotiv 2M62 a ČME3 (<http://www.czloko.cz/cz/lokomotivy/2m62um.html>).

U příležitosti mezinárodní výstavy modelové železnice byly poprvé předvedeny cisternové vozy s logy FISAIC a jednotlivých zemských svazů. Na doprovodném jednání technické komise pro modelovou železnici a železniční dědictví byly zhodnoceny akce a projekty v uplynulém období a stanoveny záměry a cíle pro příští 3 roky.





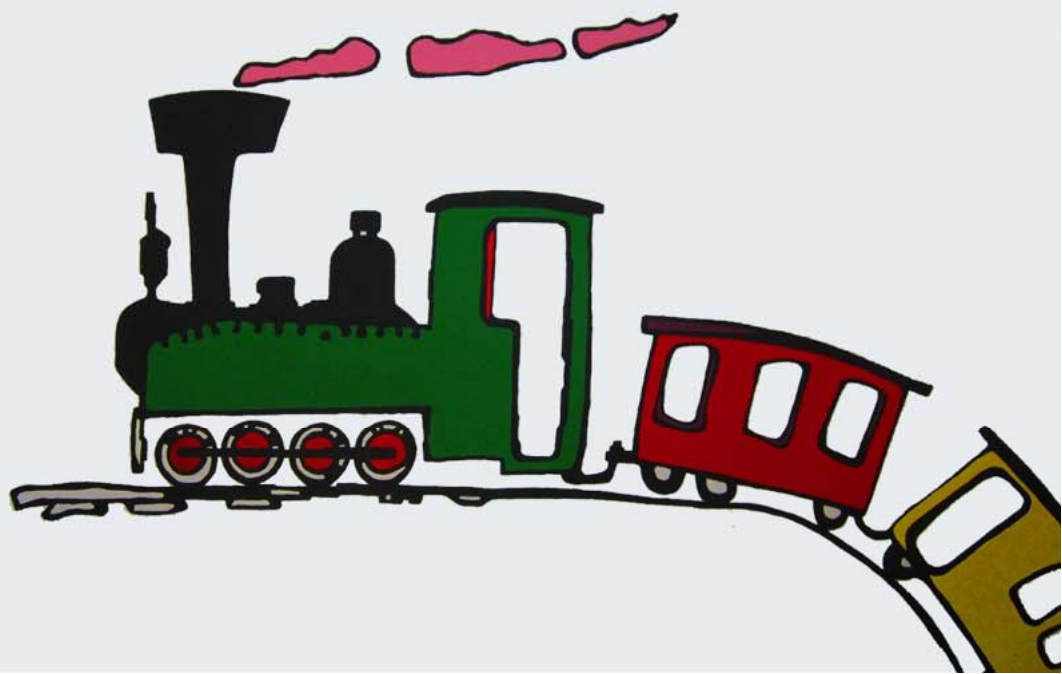
Afin d'accueillir des nouveaux pays à la commission «modélisme et du patrimoine ferroviaire» de la FISAIC, les délégations tchèque, allemande et française ont assemblé un réseau «Module Junior» au musée des chemins de fer lettons à Riga du 24 au 30 octobre 2016. Toutes les délégations ont relevé le défi. La contrainte principale à résoudre a été l'éloignement du lieu de la manifestation. Chaque pays a particulièrement préparé son déplacement afin d'organiser le transport des modules. Pour l'UAICF, Daniel Leclerc (club de Creil) a pris en charge tous les modules français dans son camping car et il a rejoint l'équipe allemande à Varsovie. Ainsi les participants ont effectué sans difficulté le voyage en avion. Cette manifestation a été aussi une magnifique occasion pour découvrir un autre environnement ferroviaire, très marqué par le matériel «soviétique» en cours de modernisation à Riga dans les ateliers de la compagnie nationale. Nous avons apprécié également la proximité du musée situé dans le centre ville permettant de visiter facilement les quartiers historiques de la capitale.



Sur le plan ferroviaire, Toms Altbergs (notre correspondant en Lettonie) nous a réservé une surprise en nous proposant de parcourir en traction à vapeur le dernier chemin de fer en voie étroite (75 cm) toujours en service dans le nord-est du pays. Toms a aussi organisé une visite de l'atelier des locomotives où les engins subissent des profondes modernisations (seulement le châssis et les bogies sont conservés).

Durant toute la semaine, les délégations ont assuré l'animation du réseau «Module Junior» dans la salle d'exposition du musée. Ce réseau d'une quarantaine de mètres environ était composé de 51 modules. L'exploitation a été assurée grâce à deux boucles de retournement et de deux gares de croisement. Les trains des trois pays ont pu ainsi se côtoyer durant la semaine, tout comme les modélistes européens ! Le musée est très satisfait de l'initiative et il a enregistré 3300 visiteurs, dont de nombreux enfants émerveillés.

Pour conclure, même si quelques points peuvent être encore améliorés pour notre délégation, les modélistes de l'UAICF sont toujours autant enthousiasmés à venir présenter leur réalisation dans le cadre des activités de la FISAIC. A noter que notre délégation est depuis toujours la première délégation au niveau de la participation par rapport aux nombres de clubs (Amiens, Creil, Tergnier, Mainvilliers et Paris-Austerlitz) et de participants (17 personnes pour la France, 8 pour l'Allemagne et 6 pour la République Tchèque).





PROGRAM

- 2017**  **Debrecen**
Meeting (12 to 14 may)
-  **Boisvinet**
Seminary (2 to 8 july)
- 2018**  **Mulhouse**
Meeting (end of april)
-  **Wels**
Exhibition (7 to 9 september)
- 2019**  **Sedan**
Meeting (11 to 13 october)
- 2020**  **Vilanova**
Meeting

Eurotrail

